



# El talent cultural-creatiu com a generador de desenvolupament local a la comarca de la Selva

Document de transferència metodològica

---

## Continguts

Per què talent creatiu i territori?

Quines preguntes ens fem per dissenyar un projecte com aquest?

Quines són les nostres respostes?

El projecte

Descripció del projectes seleccionats

Lliçons apreses



# Selva Cultura

## Connectant talent creatiu i territori

### Per què talent creatiu i territori?

La comarca de **la Selva** disposa d'un **destacat talent emergent en l'àmbit cultural-creatiu**, amb un col·lectiu de professionals i amateurs de diferents disciplines, que mostren un alt nivell de creació, experimentació i innovació.

No obstant això, fins ara **aquest talent estava poc connectat a les iniciatives locals** de manera que, per una banda era poc (re) conegut i, per l'altra, el territori no aprofitava la capacitat innovadora i de transformació d'aquest sector. Així, una part important d'aquests recursos no té cap vinculació amb l'activitat econòmica perquè no s'han posat en valor, o perquè no s'han donat les condicions necessàries per fer el salt cap a l'àmbit professional o cap a l'aprofitament econòmic.

El projecte '**SelvaCultura: El talent cultural-creatiu com a generador de desenvolupament local a la comarca de la Selva (Programa de projectes innovadors i experimentals)**' té la voluntat d'incorporar el talent del sector cultural-creatiu als projectes de desenvolupament local de la comarca de la Selva.

El programa està dirigit, a millorar la **capacitació dels agents del sector cultural-creatiu** i a **incorporar el seu talent als projectes de desenvolupament local** de la comarca de la Selva. Pel que fa al sector, es pretén incidir en els aspectes que poden afavorir l'ocupació i

l'autoocupació, i en la millora de competitivitat de les empreses i dels professionals. Pel que fa al territori, es busca millorar l'oferta cultural local a través de la intervenció creativa.

La proposta posa èmfasi en la consecució d'una metodologia innovadora que permeti a) dotar el sector d'eines que afavoreixin la seva visualització, capacitat, professionalització i competitivitat; b) identificar les iniciatives i oportunitats del territori on el talent creatiu pot aportar un factor de transformació i millora; c) connectar el talent creatiu a les iniciatives de desenvolupament local.

El programa s'estructura en 4 projectes:

1. Visualització del talent cultural-creatiu i dels projectes del territori
2. Xarxa de dinamització del talent cultural-creatiu
3. Desenvolupament de projectes cultural-creatius vinculats al territori
4. Difusió del projecte i metodologia utilitzada

El programa  
'El talent cultural-creatiu  
com a generador de  
desenvolupament local a la  
comarca de la Selva'  
neix perquè es detecta que



disposa de  
talent emergent  
destacat a  
l'àmbit  
cultural-creatiu



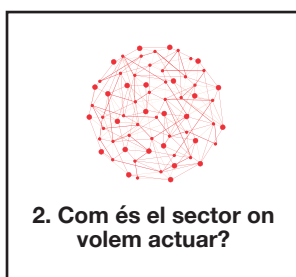
poc  
connectat a  
iniciatives  
locals

## Quines preguntes ens fem per dissenyar un projecte com aquest?

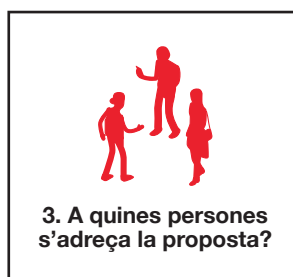
Les 5 preguntes que considerem necessàries són:



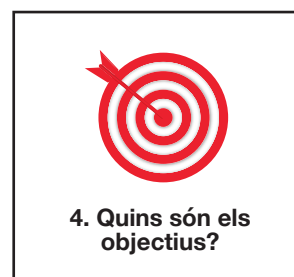
**El punt de partida** intenta identificar de forma clara quin és el signe, símptoma, situació, fet, problema o potencialitat que constata la pertinència d'implementar una acció de dinamització i professionalització dels agents culturals presents a la comarca de la Selva. Ens situa en una realitat inicial, estructura una versió més profunda del conjunt de necessitats, potencialitats, realitats etc. que justifica les accions previstes i mesura les capacitats o necessitats per assolir els objectius fixats.



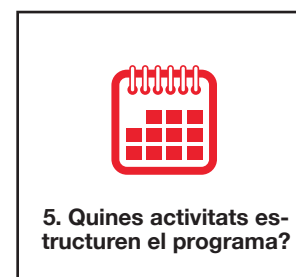
**El context on actuar** és una anàlisi més detallada del context de la comarca de La Selva (conjunt de factors, característiques i variables que se situen en la comarca; entramat d'elements geogràfics, històrics, mediambientals, econòmics, polítics i culturals, que fan diferent el territori de La Selva i els seus habitants i creadors d'uns altres; i el coneixement pertinent sobre el territori que permet comprendre la seva realitat específica en un moment donat) en el qual s'inscriuen els fets que hem identificat en el punt de partida, per confirmar o desestimar el seu fonament, les seves causes i els efectes que generen.



**Les persones a les que adreçar la proposta** formula una idea precisa de les persones cap a les que s'orienta l'acció, els seu perfil definit i les seves característiques, potencialitats i expectatives.



**El objectius concrets**, és a dir, allò que s'espera aconseguir amb l'acció, ha de ser coherent amb la situació identificada, amb els problemes, necessitats o fets als que es vol donar una solució o que es vol transformar. Per tant, han de mantenir una relació directa amb els resultats que hem obtingut de les fases anteriors i ser una resposta en forma d'acció a la situació que es vol abordar amb el projecte. És important que l'acció tingui uns propòsits clars, que allò que es vol aconseguir estigui ben definit de tal forma que, en acabar, sigui possible avaluar fins a quin punt s'han produït les transformacions que s'havien plantejat a l'inici.



Finalment, **les activitats concretes que estructuraran el programa**, són la definició de quines accions concretes es programaran a la Selva. Bàsicament, aquelles que permetin assolir els objectius, estiguin adaptades al context i les seves necessitats així com al perfil de destinataris. S'ha d'obtenir un programa definitiu d'accions amb tots els detalls que permetin la seva execució.

# Selva Cultura

## Connectant talent creatiu i territori

### Quines són les nostres respostes?



#### 1. Quin és el nostre punt de partida?

El nostre punt de partida es pot detallar en diferents aspectes. Com a debilitats:

- Baix nivell de professionalització: a banda d'entitats sense ànim de lucre, el sector inclou molts agents que treballen a temps parcial sense constar formalment com a professionals d'aquest sector. És freqüent trobar agents, productors i creadors que no es poden considerar amateurs (atès l'alt nivell de les seves produccions) però que tampoc viuen professionalment de la cultura.
- Mancança en competències transversals: els agents del sector tenen dificultat per assolir les competències no estrictament artístiques-culturals, especialment les relacionades amb la gestió (econòmiques, fiscals, legals), la promoció, internacionalització, etc.
- Precarietat laboral en l'àmbit cultural i creatiu: es

promouen activitats culturals sota una certa "al-legalitat" per tal que siguin viables econòmicament. Per una banda això es pot atribuir a la normativa actual, que no contempla prou bé accions de petit format; per altra banda, manquen coneixements suficients per part dels programadors i dels propis agents.

- Dificultat de finançament de les propostes culturals o creatives, que es veu agreujada per la poca tradició de patrocini i mecenatge i per la manca d'inversions privades en la cultura. S'hi suma el fet que hi ha una tendència a des- tinar els recursos públics a activitats i propostes culturals consolidades o mediàtiques i, en canvi, hi ha poca aposta pels projectes emergents o innovadors.
- Poc reconeixement de la cultura com a factor de desenvolupament econòmic

i social, i de la seva transversalitat a d'altres sectors. Per altra banda manca tradició i experiència de treball en xarxa en el sector públic, el privat i el tercer sector.

- Poca visibilització de les propostes culturals-creatives produïdes a la comarca o per agents de la comarca. Pocs esdeveniments culturals-creatius de la comarca tenen una projecció internacional i presència mediàtica destacada.
- Manca de coordinació de les iniciatives culturals-creatives a la comarca, atès que no hi ha informació unificada sobre l'oferta, fet que provoca solapaments i contraprogramació involuntària.
- Poca visualització del talent en l'àmbit cultural-creatiu de la comarca, atès que desenvolupen la seva activitat professional majoritàriament a Barcelona o fora del país.
- Teixit associatiu cultural

divers i multidisciplinar amb una intensa activitat cultural i creativa.

- Paisatge divers (mar i muntanya) gents i tradicions, riquesa paisatgística i cultural com a factor d'atracció turística.
- Conflueixen projectes innovadors en l'àmbit tecnològic i creatiu que afavoreixen un viver de futures vocacions científiques-tècniques-artístiques.
- Augment de les activitats de promoció del patrimoni cultural a través de diferents manifestacions artístiques. Diferents formats d'interpretació que posen en valor el patrimoni.
- Forta activitat cultural arrelada al territori que creix any rere any.
- Possibilitats de generar indústria cultural si s'impulsen accions que afavoreixin l'estructuració, la cohesió i la xarxa d'agents.



#### 2. Com és el sector on volem actuar?

Es parteix d'una diagnosi prèvia realitzada del sector cultural-creatiu de la Selva i de diferents reunions amb agents de diferents àmbits del sector cultural i creatiu. Així, a través de diferents taules del sector cultural i reunions s'ha aconseguit diagnosticar la realitat cultural en el territori. **Un anàlisi del context que reafirma la necessitat de dissenyar accions de capacitat, professionalització i dinamització del sector cultural a partir de la inclusió de la dimensió territorial com a eix fonamental.**



### 3. A quines persones s'adreça la proposta?

Pel projecte global, els destinataris són: empreses del sector cultural-creatiu, agents professionals i amateurs vinculats a l'àmbit cultural-creatiu, programadors culturals, municipis amb interès de desenvolupar projectes en l'àmbit cultural-creatiu, tècnics i gestors culturals, Ajuntaments i altres entitats amb iniciatives territorials.

En particular per l'apartat de formació, **el perfil de destinataris final del projecte són:**

- Agents sense formació en gestió cultural, emergents o interessats a adquirir un vocabulari i tècniques més professionals en el marc de les seves iniciatives creatives.
- Artistes, empreses, gestors culturals (públics o privats) o agents de l'àmbit cultural en general en vies de professionalització.

- Caps de projectes culturals i creatius consolidats interessats a augmentar les seves capacitats i xarxa de contactes.
- Estudiants de formacions en gestió cultural, humanitats, disciplines artístiques o similars.



### 4. Quins són els objectius?

#### **Objectiu general:**

. Incorporar el talent del sector cultural-creatiu als projectes de desenvolupament local de la comarca de la Selva.

#### **Objectius específics:**

- . Oferir una metodologia que afavoreixi la millora i la professionalització de les empreses i dels agents que integren el sector cultural-creatiu.
- . Establir una xarxa de col·laboració per integrar el talent creatiu als projectes de desenvolupament local.
- . Generar projectes/productes que millorin l'oferta cultural dels municipis de la comarca.



### 5. Quines activitats estructuren el programa?

Es crea un programa que permet aprofitar les oportunitats de l'entorn i aplicar estratègies de desenvolupament a partir de l'acció cultural de proximitat, tot implementant propostes de professionalització específiques i "personalitzades". Aquest procés, es vehicula a partir de 3 blocs principals:

#### **1. Identificació i visualització:**

- Inventari d'agents professionals i amateurs.
- Visualització dels agents a través de l'apartat web per a professionals.
- Creació del Dossier de professionals de les arts escèniques i la música de la Selva.
- Creació de xarxa d'agents.

#### **2. Programa formatiu:**

- Disseny programa de tallers, càpsules formatives, visites, seminaris

de capacitació, intercanvi d'experiències.

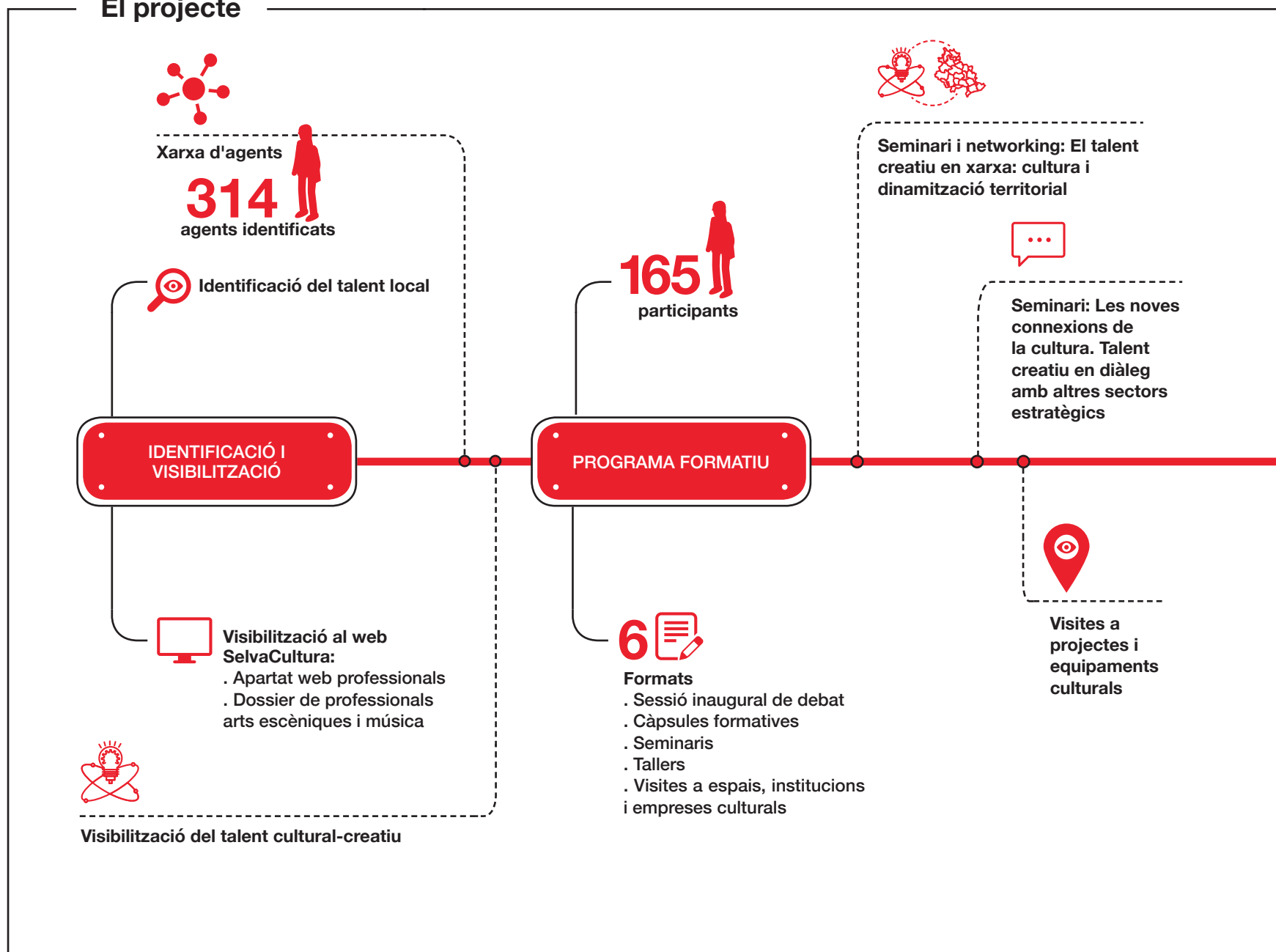
#### **3. Connexió del talent creatiu i del territori**

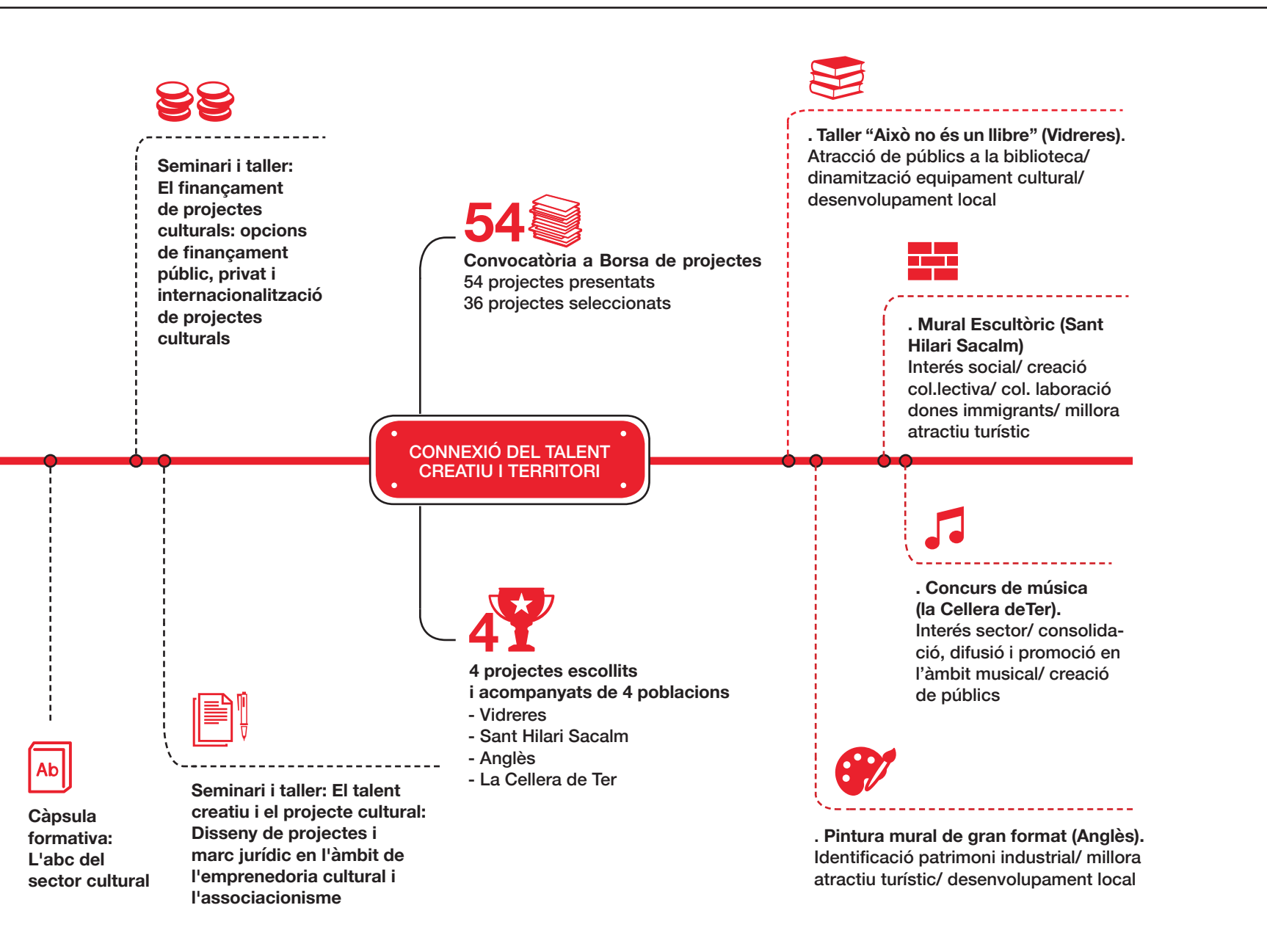
- Creació de la borsa de projectes culturals-creatius
- Selecció dels projectes culturals-creatius vinculats al territori
- Suport i acompanyament al desenvolupament dels projectes
- Execució dels projectes
- Difusió dels projectes

# Selva Cultura

Connectant talent creatiu i territori

## El projecte





# Selva Cultura

Connectant talent creatiu i territori

## Descripció dels projectes seleccionats 2018

### TALLER AIXÒ NO ÉS UN LLIBRE

📍 Vidreres  
*Rafel Sánchez*

**Acció de dinamització i atracció de públic a la biblioteca municipal de Vidreres.**

Un taller de creativitat en família que proposa un seguit d'activitats per desenvolupar a la biblioteca municipal a partir de la reutilització de llibres descatalogats. S'impulsen diferents sessions destinades a famílies per repensar i donar nous usos als llibres a partir d'accions de reciclatge.

El procés pretén despertar noves mirades al que entenem com a llibre.

Els resultats finals s'exposen a l'aparador de la Biblioteca de Vidreres.

### MURAL ESCULTÒRIC

📍 Sant Hilari Sacalm  
*Ester Polo*

**Creació artística col·lectiva amb la participació de la comunitat de dones immigrants i millora de l'atractiu turístic.**

Creació d'un mural ceràmic amb fang per ubicar-lo en un espai exterior de Sant Hilari Sacalm.

La peça s'inspira en els elements naturals, vol ser una "Finestra" oberta que ens permet veure la gran riquesa del nostre entorn. El procés de creació té una doble finalitat, per una banda promoure una obra comunitària amb la participació d'un col·lectiu de dones immigrants del municipi i per altra, impulsar l'us de l'aula d'art actualment en desús.

### PINTURA MURAL DE GRAN FORMAT

📍 Anglès  
*Nil Perujo*

**Reconeixement al patrimoni industrial de la fàbrica la Burés i millora de l'atractiu turístic.**

Realització d'una pintura mural de gran format en una paret exterior en un ex barri industrial d'Anglès.

La proposta artística posa en valor l'empremta de Remedios Varo, artista surrealista nascuda al municipi l'any 1908, a favor de l'empoderament de la dona i especialment en el sector artístic, alhora que vol impulsar l'activitat artística en un barri on no hi té pràcticament presència.

### CONCURS DE GRUPS DE MÚSICA

📍 La Celler de Ter  
*Associació Musical Calabutí*

**Acció de consolidació a la creació musical com a tret característic de la Celler de Ter i la consolidació de públics.**

El concurs de grups de Música Calabutí vol ser un esdeveniment que garanteixi la continuïtat a l'element musical de la Celler de Ter, amb una població de menys de 2000 habitants, té gairebé 50 joves cellerencs vinculats a l'àmbit musical, ja sigui perquè formen part de grups de música o perquè es dediquen professionalment a activitats relacionades amb la producció i distribució musical. El projecte es impulsat per l'Associació musical de la Celler format per un grup d'agents del municipi vinculats a la música.

El grup guanyador del concurs serà premiat amb un programa de suport i acompanyament professional a la creació musical.



# Selva Cultura

Connectant talent creatiu i territori

## Lliçons apreses

### IDENTIFICACIÓ I VISIBILITZACIÓ

Definir quins municipis participen al projecte a l'inici del programa

Impulsar el Dossier de professionals de les arts escèniques i la música com a eina de promoció

Promoure la Xarxa Cultural-creativa com a eina d'interlocució entre els agents culturals-creatius

Creació d'un apartat professional dins el web SelvaCultura

Millorar la identitat digital diferenciadora del projecte

### PROGRAMA FORMATIU

Dissenyar un projecte de capacitació divers i adaptat a les necessitats del sector

Potenciar la participació a la formació dels tècnics i regidors dels ajuntaments

Millorar els horaris de les formacions de cara als agents amateurs

Seguiment dels agents que han participat a les formacions

### CONNEXIÓ DEL TALENT CREATIU I DEL TERRITORI

Definir més les característiques dels projectes per la recepció de propostes a la Borsa de projectes culturals-creatius

Clarificar el tipus de projecte que es vol potenciar

Definir l'acompanyament que rebran els projectes seleccionats

Dialogar amb els municipis l'interès de desenvolupament local del projecte seleccionat

Vincular la convocatòria només per als agents que han participat a les formacions

Trencar inèrcies de contractació d'artistes del propi municipi



Aquest projecte està subvencionat pel Servei Públic d'Ocupació de Catalunya en el marc del Programa de projectes innovadors i experimentals